

ARNCLIFFE WEST INFANTS SCHOOL



7 Loftus St
Arnccliffe
2205
Phone:
9567 7062

Grow in Friendship

K-2 ГАРЫН АВЛАГА 2024



УЛИРАЛ		ЭХЛЭХ		ДУУСАХ	
1	S1	Thurs	01.02.2024	Fri	12.04.2024
	K	Mon	05.02.2024	Fri	12.04.2024
2		Tues	30.04.2024	Fri	06.07.2024
3		Tues	23.07.2024	Fri	27.09.2024
4		Mon	14.10.2024	Thurs	19.12.2024

СУРГУУЛИЙН БАГШ ХАМТ ОЛОН



Mr Bryce Hageman
Relieving Principal



Mrs Alison Lane
Assistant Principal



Mr Owen Ikin
Relieving Assistant Principal



Mrs Maureen Ford
Administration Manager



Miss Jargalmaa Munkhbayar



Mr Ian Ford



Mrs Josephine Nigro



Mrs Sada Kdouh



Mrs Maria James



Miss Rachel Cotter



Mrs Kathy Venetsanos



Mrs Bojana Skoric



Mrs Fatin Bazzi



Mrs Mirvat Sbeity



Mrs Lisa Macintosh



Miss Susanna Silva



Ms Athena Paschal



Miss Paige Macintosh



Miss Stella McCoy



Ms Rebekah Engles



Mrs Claudia Rizk



Miss Alana Fadel



Mr Ian Jackson
Senior Psychologist

АРНКЛИФ ВЭСТ ИНФАНТС СУРГУУЛИЙН АЛСЫН ХАРАА

Арнклиф Вэст Инфантс сургууль нь сурагчдыг нийгэмд эерэг хувь нэмэр бүхий иргэн болгон төлөвшүүлэхийн тулд онолын мэдлэг төдийгүй харилцааны ур чадвар, бие бялдрын хөгжлийг дэмжих зэргээр сурагчдын насан туршийн боловсролын бат бэх суурийг тавихад зорин ажиллаж байна.

Уг зорилгын хүрээнд бид:

- Хэл бичиг, тоо тоолол, технологийг голчлоно
- Сурагчдын өөртөө итгэх итгэл, бие даах, бусдыг энэрэх, манлайлах ур чадвар болон бие бялдрын хөгжлийг дэмжинэ
- Шинэлэг сэтгэлгээ, урлаг гоозүйн мэдрэмжийг хөгжүүлэхэд чиглэн ажиллана.

Хичээлийн цаг: 9.30am–3.30pm. Өглөөний 9 цагаас эхлэн тоглоомын талбай дээр хүүхдүүдийг харж хянах хүнтэй байх ба түүнээс өмнө ирсэн тохиолдолд та хүүхэдтэйгээ заавал хамт байх эсвэл өөр зохицуулалт хийх талаар оффист ирж уулзна уу.

Хоцролт - Хэрэв хүүхэд тань хичээлдээ хоцорсон бол оффист ирж хоцорсон тухай бичиг авч ангийн багшдаа өгсний дараа хичээлдээ суух боломжтой. Сургуулийн гадна хаалга өглөөний 9.35-с өдрийн 3.20 цагийн хооронд түгжээтэй байх болно.

Хичээлд ирээгүй тохиолдолд: Хэрэв хүүхэд тань өвдсөн бол хичээлд нь БҮҮ явуулаарай. Хичээлд ирэх боломжгүй гэдгээ оффис руу утасдаж хэлэх эсвэл Скүүл Байтс (School Bytes) аппликэйшнээр зурвас илгээж мэдэгдээрэй. Аппликэйшн татаж авах зааврыг 12-13-р хуудаснаас харна уу. Хичээлд ирэлгүй 2-с дээш хоносон тохиолдолд заавал эмчийн бичиг авч ирэх шаардлагатай.

Таны гэрийн хаяг, бусад холбоо барих мэдээлэл өөрчлөгдсөн бол:

Яаралтай үед холбоо барих тул таны хаяг болон холбоо барих мэдээлэл өөрчлөгдсөн тохиолдолд бидэнд яаралтай мэдэгднэ үү! Энэ талаар оффист ирж уулзах эсвэл Скүүл Байтс (School Bytes)-д шинэчлэгдсэн мэдээллээ оруулна уу. Мөн хаяг өөрчлөгдсөнийг батлах 3-н төлбөрийн нэхэмжлэлийг (bill) хавсаргана уу (гэрийн хаяг бичигдсэн).

Хүүхэд хүргэх ба авах: Таны хүүхдийг насанд хүрсэн хүн (эцэг эхийг төлөөлөн хүүхэд авах форм бөглөх) эсвэл 16-с дээш насны хүүхэд сургуульд нь хүргэж өгч, авах боломжтой. Хэрэв өөр зохицуулалт хийх шаардлагатай бол оффисоос зөвшөөрөл авсан байх ёстой. Эцэг эхчүүд машинаа тавихдаа машины зогсоолын журмыг баримтлах ба хүүхдийнхээ гараас байнга хөтлөхийг анхаарна уу. Та сургуулийн хашаан дотор эсвэл суруулийн өмнөх зам дээр хүүхдээ буулгах хэсэгт машинаа байрлуулах боломжтой. Мөн хүүхдээ ганцаар машины зогсоол дээр үлдээхгүй байхыг анхаарна уу.

Амралт: Эцэг эхчүүд хичээлийн үеэр амралт болон аялалаар хүүхдээ авч явах тохиолдолд сургуулийн захиралтай уулзаж албан ёсны зөвшөөрөл авах шаардлагатай. Мөн сургуулийн зүгээс эдгээр өдрүүдийг сурагчийн бүртгэлийн карт (child’s record card)-д ‘хичээлдээ суугаагүй’ (absent) гэдгээр тэмдэглэх бөгөөд энэ нь сургуулиас өгч буй ‘чөлөө биш’ (NOT exemption) гэдгийг анхаарна уу. Тиймээс та хичээлийн улиралд хүүхдээ аялал зугаалгаар авч явахаас өмнө энэ нь тэдний боловсролд хэрхэн нөлөөлж болох талаар сайтар бодож тунгаана уу.

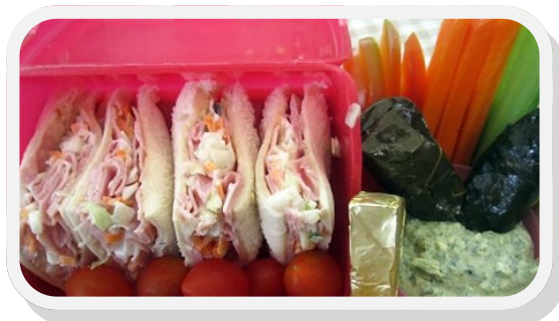
Сургуулийн цүнх болон өдрийн хоол: БҮХ ЗҮЙЛСИЙГ ХҮҮХДИЙН НЭРЭЭР НЬ ХАЯГЛАНА УУ!!! Хүүхдүүд өглөө ирээд сургуулийн цүнхээ ангийн багшийн зааж өгсөн тусгай хэсэгт байрлуулна. Өглөөний цай буюу ‘Кранч ба Сип’ (Crunch and Sip) цагт хүүхдэдээ жимс болон усны саванд ус бэлдэж явуулах ба өдрийн хоолонд чихрийн орцтой хүнс, чипс болон хийжүүлсэн ундаа өгч явуулахгүй байхыг анхаарна уу.

Мөн цэлцэгнүүр, шоколадаар бүрсэн овъёосны жигнэмэг зэрэг амттангуудыг сургууль дээр идэхийг хориглоно. Өдрийн хоолыг FLEXISHOOLS аппликэйшн ашиглан онлайнаар захиалах боломжтой. (2024 оны өдрийн хоолны цэсийг 14-15-р хуудаснаас харна уу.)

Малгай: AWIS-н журмын дагуу нарны туяанаас хамгаалах зорилгоор малгайгүй ирсэн сурагчид заавал сүүдэрт тоглох ёстой. Сургуулийн малгай нь хүзүү хэсгийг давхар халхалдаг зориулалтын малгай байдаг ба таны хүүхдийн хувийн малгай мөн дээрхтэй ижил байхыг анхаарна уу. Мөн сурагчид малгайгаа алга болгох нь олонтаа байдаг учраас ЗААВАЛ нэрийг нь бичиж хаяглаарай. Малгайг анги дотор сурагчийн шүүгээнд хадгалах ба улирал дуусахад угаалгахаар гэр лүү нь явуулдаг.

ХҮРЭМ, ЗУЗААН ЦАМЦ, ГУТАЛ БОЛОН ОЙМС ЗЭРГИЙГ БҮГДИЙГ ХАЯГЖУУЛНА УУ!

ӨДӨР ТУТМЫН ЭРҮҮЛ ХООЛНЫ СОНГОЛТУУД



Гээсэн эд зүйлс: Хүүхэд тань эд зүйлсээ гээсэн тохиолдолд ангид нь сайтар шалгах эсвэл ангийн багшаас нь асууж тодруулаарай. Эд зүйлс дээрээ нэрээ бичээгүй байсан бол хичээлийн А байранд байрлах хаягдсан эд зүйлс хадгалах сав (lost property bin)-д үзнэ үү.

Сургууль дээр тоглоом авчрах: Сургуулийн анги танхимууд тоглоом наадгайгаар сайн хангагдсан байдаг учир та хүүхдэдээ өөрийн хайртай тоглоомоо гэртээ үлдээж байхыг зөвлөөрэй. Хувийн тоглоом авчрах нь хичээл дээр сурагчдын анхаарлыг сарниулахаас гадна амархан эвдрэх юмуу алга болох эрсдэлтэй.

Гоёл чимэглэл: Сурагчид бөгж, бугуйвч, хүзүүний зүүлт зэргийг зүүх хориотой. Эдгээр нь аль нэг тоног төхөөрөмжид орооцолдон гацах төдийгүй түүнээс ч ноцтой гэмтэл биед учруулах аюултай. Чихээ цоолуулсан хүүхдүүд зөвхөн хатгадаг эзэмэг зүүж болно. Мөн үсний гоёл чимэглэлийг энгийн даруу байлгана уу.

Гэрийн уншлагын цүнх: Энэхүү цүнхийг ном, зарлал болон захидал зэргийг аюулгүй зөөвөрлөхөд ашигладаг ба ӨДӨР БҮР сургуульдаа авч ирэх ёстой. Уншлагын цүнхээ авчраагүй тохиолдолд гэрт унших ном явуулах боломжгүй.

Гээсэн гэрийн уншлагын ном тус бүр нь \$10 ба төлбөрийг эцэг эх төлнө.

Номын сангийн цүнх: Анги бүр долоо хоногийн нэг өдөр номын сангийн хичээлтэй. Энэ өдөр номын сангийн номыг цэвэр гамтай зөөвөрлөх номын сангийн цүнхэнд (номын сангийн цүнхийг сургуулийн оффисоос худалдаж авах) номоо хийж авчирна. Тухайн хуваарьтай өдөр сурагчид өмнө нь авч явж уншсан номоо авчирж солиулна.

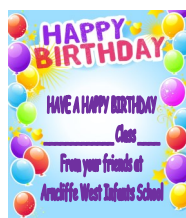
Гээсэн номын сангийн номыг тухайн номыг дахин авах өртгөөр эцэг эх нь төлөх үүрэгтэй.

Сургуулийн ассамблей чуулган: Эцэг эх, асран хамгаалагчид та бүхнийг долоо хоног бүрийн Лхагва гаригийн өглөөний 9:30 - 10:00 хооронд зохиогддог сургуулийн ассамблей чуулганд оролцохыг урьж байна.

Баярын бичиг, шагнал урамшуулал: Долоо хоног бүрийн сургуулийн ассамблей чуулганы үеэр анги удирдсан багш бүр сурагчдын сурлагын идэвх зүтгэлийг үнэлсэн 3, үнэт зан чанарыг урамшуулсан 2 баярын бичгийг сурагчдад гардуулна. Мөн сурагч бүрийн төрсөн өдөрт зориулж төрсөн өдрийн мэндчилгээ карт гардуулдаг. Эдгээр баярын бичиг, төрсөн өдрийн мэндчилгээ зэргийг оролцуулан нийт 5 - г цуглуулсан сурагч сургуулийн захирлын нэрэмжит номын шагнал авах эрхтэй болдог. Уг номын шагналыг сургуулийн ассамблей чуулганы үеэр гардуулна.



МӨН/ЭСВЭЛ



=



+



Номоо сонгох

Гэрийн уншлага: Сурагчид ангидаа жижиг группээр уншсан номнуудыг гэртээ эцэг эхчүүдтэйгээ хамтран унших зорилгоор тогтмол гэр лүү нь явуулна. Энэ нь хүүхдийн үгийн сан болон өгүүлбэрийн бүтцийг сайжруулахад тустай. Та гэрийн уншлагын картыг нь бөглөж гарын үсгээ зурж явуулснаар тэднийг аав ээждээ номоо уншиж өгсөн гэдгийг нь бид мэдэх боломжтой. Эцэг эхдээ ном уншиж өгөх нь сурах үйл явцын нэгэн чухал хэсэг юм.

Эцэг эхчүүдэд өгөх зөвлөмж: Хүүхэд тань номоо уншиж байх үедээ гацвал номон дээрх зургийг үзүүлээрэй. Үсэг бүрийн гаргаж буй авиаг мэдэх нь үгнүүдээ дуудахад тусалж ингэснээр уншиж сурахад чухал нөлөөтэй. Үгсийн эхний авиаг ялгаж мэдэх, үсэгнүүдийн авиаг таньж сурахад нь туслаарай.

Сурагчдыг унших чадвараар нь тогтмол үнэлж түвшинг нь тогтоон тохирох групп хуваарилдаг. Эцэг эхчүүдэд анхааруулахад хүүхэд бүрийн уншиж сурах хурд харилцан адилгүй байдаг тул хуваарилагдсан уншлагын түвшинд хэт ач холбогдол бүү өгөөрэй.

Компьютер болон iPad: Сурагчид ангидаа болон компьютерийн танхимд хичээллэх тогтмол цагуудтай. Сурагч тус бүр иж бүрэн чихэвчтэй ба эдгээрийг компьютерийн хичээлд ашиглах зорилгоор сургууль дээр хадгалдаг.

Сурагчийн хариуцлагагүй байдлаас үүдэлтэй эвдрэл гэмтлийг эцэг эхчүүд төлөх үүрэгтэй ба чихэвч эвдэрсэн тохиолдолд иж бүрдлийг \$10-р авах боломжтой.

AWIS Рийдин Ээгс (Reading Eggs), Матлетикс (Mathletics) болон ПиЭм и-рийдин (PM e-reading) программуудыг ашигладаг ба эцэг эхчүүд гэрээсээ нэвтрэх эрхийг авахдаа оффисоос хөнгөлөлттэй үнээр авах боломжтой. Энэхүү программд нэвтрэх нэр болон нууц үгийг сурагчдад ганц удаа олгох ба гээгдүүлсэн тохиолдолд оффист хандан дахин сэргээлгэх хүсэлт гаргасны дараа дахин авах боломжтой. Ангийн багш нар үүнийг олгох боломжгүйг анхаарна уу.

Усан сэлэлт: AWIS урд сургуулийн талбайд халаалттай усан бассейн байдаг бөгөөд усан сэлэлт заах албан ёсны эрхтэй Austswim багш, туслах багш нар сэлэлтийн хичээлийг ордог. Сурагчид усан сэлэлтээр зөвхөн 1 болон 4-р улирлуудад хичээллэнэ. Уг сэлэлтийн хичээлүүд нь сурагчдыг устай зөв, өөртөө итгэлтэй харьцаж сурахад чиглэсэн ба харин сургуулиас гадуурх сэлэлтийн курсыг орлохгүй болохыг анхаарна уу.



Эцэг эхийн зөвлөл: Хэрэв та эцэг эхийн зөвлөлд оролцохыг хүсвэл жилийн турш зохиогдох уулзалтуудад ирээрэй. Бид та бүхнийг өргөнөөр оролцохыг урьж байна. Мөн холбогдох шинэ мэдээллийг хичээлийн А байрны ар талд байрлах эцэг эхийн зөвлөлийн зарлалын самбараас (P&C noticeboard) олж унших боломжтой.

Сургуулийн дүрэмт хувцас



Сургуулийн дүрэмт хувцас (Даваа– Пүрэв): Сургуулийн дүрэмт хувцсыг сургуулийн төв оффисоос 9:00 - 3:30 хооронд худалдан авах боломжтой. Дүрэмт хувцас захиалах формыг уг гарын авлагын 9 дүгээр хуудаснаас харна уу. Бид эфтос карт болон бэлэн мөнгөөр гүйлгээ хийнэ. Мөн та Скүүл Байтс (School Bytes) аппликэйшний эцэг эхчүүдийн портал ашиглан захиалгаа хийх боломжтой.

Чөлөөт хувцас (Баасан гараг бүр): Сурагчид Даваа - Пүрэв гарагийн хооронд сургуулийн дүрэмт хувцсаар жигдэрнэ. Харин Баасан гараг бүр сурагчид чөлөөт хувцас өмсөх сонголттой бөгөөд хөлд эвтэйхэн гутал, тохиромжтой хувцас, малгай өмсөхийг зөвлөж байна.



Сургуулийн дүрэмт хувцас захиалах форм

МӨНГИЙГ БУЦААН ОЛГОХГҮЙ. ХУВЦСЫГ СОЛИХ БОЛОМЖТОЙ.

2023/08/24 өдрийн байдлаар тогтоосон дүрэмт хувцасны үнэ

Item	Amount	Quantity	Size	\$
Essential Starter Pack saving \$13.00 (includes items in blue)	\$90.00			
School Hat	\$10.00			
School Bag	\$50.00			
Take Home Reader Folder	\$15.00			
Excursions Backpack	\$15.00			
Homework Pack	\$10.00			
Scrapbook	\$2.00			
Library Bag	\$6.00			
Girls Starter Pack 1 x Summer Tunic 1 x Winter Tunic 1 x Zip Jacket 1 x Skort 1 x Short Sleeve Polo Shirt	\$170.00			
Girls Summer Tunic	\$50.00			
Girls Winter Tunic	\$55.00			
Girls Dark Navy Skort	\$25.00			
Boys Starter Pack 2 x Short Sleeve Polo Shirt 2 x Navy Shorts 1 x Long Sleeve Polo Shirt 1 x Navy Track Pants 1 x Zip-up Jacket with Logo	\$140.00			
Dark Navy Knit Shorts	\$16.00			
Short Sleeve Polo Shirt	\$20.00			
Long sleeve polo shirt with Logo	\$25.00			
Zip-up Jacket with Logo	\$30.00			
Jumper Fleecy with Logo	\$20.00			
Navy Track Pants	\$20.00			
*All uniforms are available in sizes 4, 6, 8, 10, 12				

Total Payment: \$ _____

Payment Options: CASH EFTPOS Online Payment

Receipt number: _____

Child's Name: _____ **Date:** _____

Signed: _____

AWIS СУРГУУЛИЙН ГАЗРЫН ЗУРАГ



СУРГУУЛИЙН ДҮРЭМ



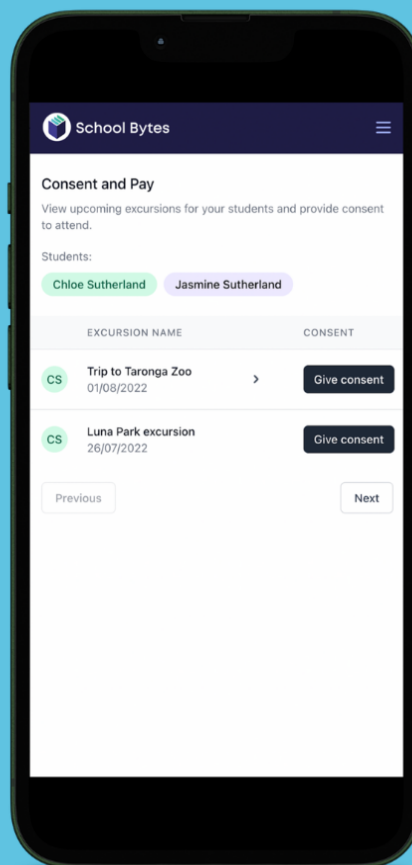
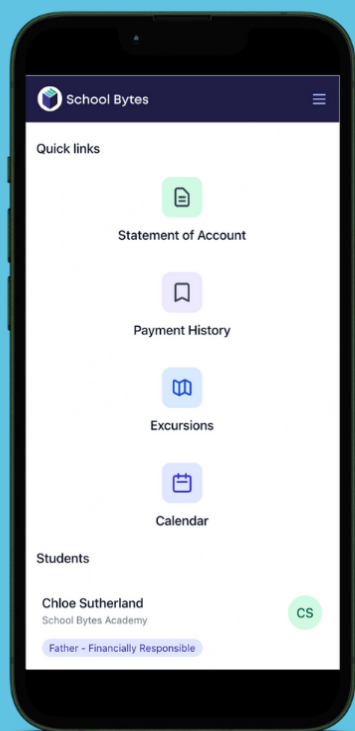
Grow in Friendship

- Би ангидаа болон тоглоомын талбай дээр зөв байдаг
- Би багшийнхаа зааврыг сайн дагадаг
- Би ангидаа зөв суудаг
- Би бусадтай найрсаг харилцдаг



ТӨЛБӨРИЙН ШИНЭЧИЛСЭН СИСТЕМ ХЭРЭГЛЭХЭД БЭЛЭН БОЛЛОО!

Бидний зүгээс эцэг эх, асран хамгаалагч та бүгдэд хэрэглэхэд тохиромжтой, хялбарчилсан төлбөрийн системийг танилцуулахад таатай байна.



Эцэг эхчүүдийн портал

- Төлбөрийг онлайнаар төлөх
- Төлбөрийн баримтаа татаж авах
- Зөвшөөрлийн бичигт дижиталаар гарын үсэг зурж илгээх
- Бүртгэлтэй дансан дахь үлдэгдлээ ашиглан төлбөр хийх
- Төлбөрийн түүхээ харах
- Төлбөр тооцоог буцаах хүсэлт гаргах



School Bytes

Эцэг эхчүүдийн порталд дараах QR кодоор эсвэл доорх холбоосоор орж бүртгүүлнэ үү.

<https://portal.schoolbytes.education>





ЭЦЭГ ЭХЧҮҮДИЙН АПП ТАТАЖ АВАХАД БЭЛЭН БОЛЛОО.

Уг аппликэйшнийг доорх зурган дээр даран App store (iPhone) эсвэл Google Play (Samsung) - с татаж авна уу.



Аппликэйшний давуу талууд:

- Сургуулиас ирж буй мэдээллийг цаг алдалгүй авах
- Өөрийн порталаас гаралгүйгээр картны мэдээллээ хадгалан хүүхдийнхээ аялал зугаалгын хураамж, бусад төлбөр тооцоог амар хялбар хийх
- Зөвшөөрөл өгөх, гарын үсэг зурах, хүүхдийн ирцийн бүртгэлийн сануулгад хариу бичих
- Сургуулийн календар болон мэдээтэй танилцах



ӨДРИЙН ХООЛ ЗАХИАЛАХ

HOT FOOD

Garlic Toast	\$1.00
Cheese Toast	\$2.00
Zataar Pizza	\$2.00
Cheese Pizza	\$3.00
Party Pie	\$1.00
Sausage Roll	\$2.50
Fish Fingers (6)	\$4.00
Hotdog	\$4.00
Hot Noodle Cup	\$4.00
Spicy Wing	\$1.50
Chicken Fingers (6)	\$4.00
Popcorn Chicken (16)	\$4.00
Chicken Nuggets (6)	\$4.00
Chicken Burger	\$5.00
Beef Burger	\$5.00
Sweet chilli wrap	\$5.00
Chicken wrap	\$5.00
Kafta Wrap	\$5.00
Wedges Cup	\$3.00
Spaghetti Bolognese	\$5.00
Lasagne	\$5.00
Mac 'n' Cheese	\$5.00
Vegetarian Burger	\$5.00

Fruit Snack

Carrot sticks	\$1.00
Apple Slinky	\$1.00
Orange Smile	\$1.00
Watermelon Pack	\$2.00
Fruit Cup Mix	\$2.00
Fruit Salad (small)	\$4.00
Fruit Salad (large)	\$6.00

(FRUIT IS CUT FRESH DAILY)

SALAD

Garden Salad (lettuce, tomato, cucumber, carrot & dressing)	\$6.00
Tuna Salad (tuna, lettuce, tomato, cucumber, carrot & dressing)	\$6.00
Caesar Salad (chicken, lettuce, tomato, cucumber, egg & cheese)	\$6.00
Greek Salad (lettuce, tomato, feta, cucumber, olives, dressing)	\$6.00

Create your own salad box.

EXTRAS

Tomato Sauce	\$0.50
Barbeque Sauce	\$0.50
Dressing	\$0.50
Carrot	\$0.50
Tomato	\$0.50
Beetroot	\$0.50
Mayo	\$0.50
Cucumber	\$1.00
Cheese	\$1.00
Egg	\$1.00
Tuna	\$1.00
Avocado	\$1.00
Chicken	\$1.00



SANDWICH OR ROLLS

Tuna Sandwich (mayo, lettuce, tuna)	\$5.00
Salad Roll (lettuce, tomato, carrot, cucumber)	\$6.00
Chicken Salad Roll (chicken, lettuce, cucumber, tomato, carrot)	\$6.00

Breads – fresh daily

White Rolls/ Sandwich bread/ Burger Buns
Gluten free / Wrap

ӨДРИЙН ХООЛ ЗАХИАЛАХ

Drinks

Water (S)	\$1.00
Water (L)	\$2.00
Apple Juice	\$2.00
Orange Juice	\$2.00
Apple Blackcurrant	\$2.00
Glee	\$2.50
Juice Bomb	\$2.50
Milk Flavoured – Chocolate	\$2.50
Strawberry	
Vanilla	

Fresh Sushi (Wednesday Only)

Tuna & Cucumber	\$3.50
Tuna & Avocado	\$3.50
Chicken Teriyaki	\$4.00
Salmon & Avocado	\$4.00



Snacks

Popcorn	\$1.00
Mamee Noodles	\$1.00
Delites	\$1.50
Snaps	\$2.00



FOR ONLINE ORDERS DOWNLOAD FLEXISCHOOLS APP

Өдрийн хоол
захиалахад дараах
зүйлийг анхаарна уу!
- Өглөөний 9:45 - с
өмнө захиалах
(Даваа - Баасан)
- ФлэксиСкүүлс
аппликэйшн
ашиглан онлайнаар
захиалах

FLEXISCHOOLS
APP



SET UP YOUR ACCOUNT

1 Download the Flexischools App

Note: for iPhone and iPad please select 'Allow' notifications.



2 Add your School and Group

Click on the search icon, enter your school name, select your school and year group, or groups relevant to you.

3 Login/Register

Click the 'Order now' button located in the bottom right-hand corner of the app, this will open a login screen.

- **Already a Flexischools user** - Enter your details and login. To save your login details select 'remember me'.
- **New Flexischools user** - Click 'Register', enter your email address and follow the instructions in the email to set up your account. Once your account is set up, add new student; search for their school, enter student details and select their class.

ORDER

1 Place your Order

Click the 'Order now' button located in the bottom right-hand corner of the app and select your student.

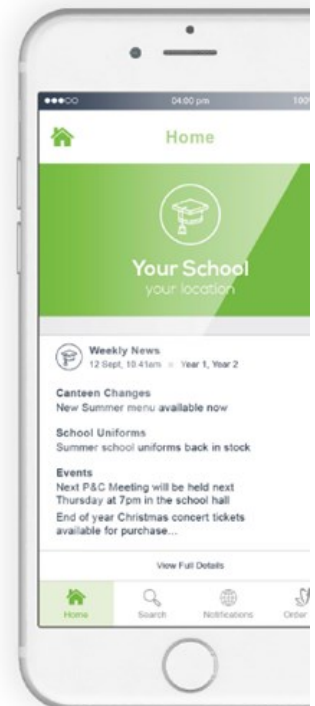
2 Make your Selection

Select the items you wish to order.

3 Make Payment

Select your payment option and complete payment to place your order.

Alternatively you can sign-up on flexischools.com.au





Enrolment policy - Mongolian

Элсэлтийн журам

Эцэг, эхчүүдэд зориулсан мэдээлэл

NSW мужийн улсын сургуулиуд оюутан элсүүлэх Элсэлтийн журам Энэхүү журам нь 1990 оны Боловсролын Хуульд тусгагдсан үүргээ биелүүлэхэд нь сургуулиудад туслах зорилготойгоос гадна сурагч бүрийг харьяалагдаж буй орон нутгийнх нь сургуульд бүрэн хамруулах зорилготой юм. Мөн энэхүү журмаар боловсролын байгууллагын ажилтнууд болон олон нийтэд элсэлтийн үйл явцыг ил тод, нээлттэй байлгах зорилготой юм.

Элсэлтийн журманд яагаад өөрчлөлт оруулсан бэ?

Муж улс даяар тухайн орон нутагт оршин сууч ард олонд ихээхэн өөрчлөлт гарч байна. Зарим нь урьд өмнө байгаагүй үзүүлэлтээр өсөн хөгжиж байна. Тиймээс зарим сургуулиуд өөрийн хамран сургах тойргийн бус хүүхдийг элсүүлэх боломжтой байсан бол одоо тийм боломжгүй болж байна.

Энэхүү шинэчлэн найруулсан журмыг сургуулиуд элсэлтийн өргөдлүүдийг зөвөөр зохицуулах, ингэхдээ хамгийн зохистой хувилбараар шийдвэр гаргах, элсэлт хийх сонголтуудыг эцэг эхчүүдэд тодорхой ойлгомжтойгоор хүргэх зэрэгт сургуулиудад дэмжлэг болох зорилгоор боловсруулсан болно.

Ямар өөрчлөлтүүд орсон бэ?

The enrolment cap

The enrolment cap гэдэг нь тухайн сургуулийн байнгын байр, хүчин чадлыг харгалзсаны үндсэн дээр элсүүлэхээр тогтоосон сурагчдын тоо юм. The enrolment cap нь бидэнд тухайн сургууль нь өөрийн харьяаны бус хүүхдийг элсүүлэх хүчин чадал бий эсэхийг илтгэдэг. Энэ нь тус сургуулийн элсүүлэх боломжтой хүүхдийн тоог төлөвлөсөн эсвэл хязгаарласан тоо биш юм.

Хамран сургах тойрогтой сургууль бүр Term 4 2019-с эхлэн боловсролын хэлтсээс тогтоосон сар-аар элсэлтээ авна.

education.nsw.gov.au

The enrolment cap-ын хүрээнд тухайн жилд сургуульд элсэх шаардлагатай байгаа орон нутгийн сурагчдын тоог харгалзан элсэлтийн нөөц орон тоог хадгална. Эдгээр элсэлтийн нөөц орон тоог buffer гэж нэрлэнэ. Сургуулийн элсэлт buffer-т хүрсэн бол харьяаллын бус хүүхдийг хүндэтгэх шалтгаангүй л бол элсүүлж авахгүй.

100-онооны оршин суух хаягийн шалгалт

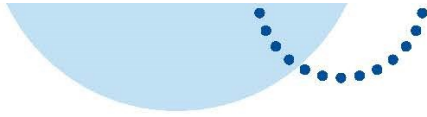
Сар эсвэл buffer-таа хүрсэн эсвэл хүрэхэд ойрхон байгаа сургуульд хүүхдээ элсүүлэхээр төлөвлөж байгаа эцэг, эхчүүдэд тухайн сургуулийн хамран сургах тойрогт амьдарч буй эсэхээ нотлох 100 онооны оршин суух хаягийн шалгалтыг дүүргэх хүсэлт тавина. Өөрөөр хэлбэл эцэг, эхчүүд хүүхдийнхээ амьдарч буй хаягийг нотлох бичиг баримтуудыг өгөх шаардлагатай гэсэн үг юм.

Сургуулиуд зөвхөн сурагчийн элсэлттэй холбоотой мэдээллийг эцэг эхээс хүсэхэд нь туслах зорилгоор оршин суугаа хаягийн шалгалтанд бүрдүүлэх материалын жагсаалтыг Боловсролын хэлтсээс боловсруулан гаргасан бөгөөд дараах холбоосоор орж тухайн сургууль болон хэлтсийн вэб хуудаснаас авч болно: <https://education.nsw.gov.au/policy-library/policies/enrolment-of-students-in-nsw-government-schools>.

Харьяаллын бус элсэгчийг сонгон элсүүлэх шалгуур үзүүлэлт

Боломжтой тохиолдолд, нэг айлын хүүхдүүдэд давуу эрх олгох бөгөөд тэрхүү харьяаллын бус сурагчийг сонгохдоо тухайн хүүхдийн ур чадвар, сурлагын үзүүлэлт болон амжилт зэргийг харгалзахгүй.





Юу өөрчлөгдөөгүй вэ?

Сургууль нь сар-ийн тоог үл харгалзан өөрийн тойргийн хүүхдүүдийг урьдын адил элсүүлнэ.

Харьяаллын бус нэг айлын хүүхдүүдийн сургуульд элсэх эрхэд өөрчлөлт ороогүй болно. Орон тоотой сургуулийн хувьд, элсэлтийн өргөдөл тус бүрийг тухайн хүүхдийн гэр бүлээс өөр хүүхэд тухайн сургуульд суралцаж байгаа эсэх зэрэг шалгууруудыг хангаж буй эсэхийг харгалзан үздэг. Хэрвээ тухайн сургуулийн элсэлтийн тоо ханаагүй байгаа бол өөрийн тойргийн бус нэг гэр бүлийн хүүхдүүд болон одоо суралцаж буй тойргийн бус сурагчид давуу эрхийг эдэлнэ.

Сургууль гэр бүл, асран хамгаалагчдыг урьдын адил элсэлтийн явцад дэмжлэг зөвлөгөөгөөр хангаж ажиллах бөгөөд үүнд онцгой буюу давагдашгүй хүчин зүйлээр нөхцөлдсөн элсэгч тэр дундаа эмзэг бүлгийн хүүхдүүд болон тэдний гэр бүлийг урьдын адил онцгой анхаарч ажиллана.

Сургуулиуд элсэгчдийн өргөдлийг шийдвэрлэхдээ урьдын адил шударга ил тод ажиллагааг мөрдлөг болгон ажиллана. Эцэг эхчүүд элсэлтийн үйл ажиллагаа шударга явагдаж байгаа эсэхийг тогтоолгох зорилгоор дахин хянуулах хүсэлт гаргах эрхтэй.

Өөрчлөлт надад хэрхэн нөлөөлөх вэ?

Миний хүүхэд элсчихсэн боловч бид хамран сургах тойргийн бус бол яах вэ?

Шинэчлэн найруулсан журам нь NSW мужийн улсын сургуульд журам батлагдахаас өмнө элссэн хүүхдүүдэд хамаарахгүй бөгөөд таны хүүхдийн элсэлт хүчинтэй хэвээр байна.

Манай хүүхэд сургуульд элсэх үед бид тухайн сургуульд харьяалагдах тойрогт амьдарч байсан. Харин Боловсролын хэлтэс харьяаллын тойргийн хилийг шинэчлэн тогтоосноор бидний амьдарч буй хаяг тухайн сургуулийн тойргоос хасагдсан юм. Манайх сургуулийн насны өөр хүүхэдтэй бөгөөд бид хүүхдүүдээ нэг сургуульд сургах хүсэлтэй байна.

Надад ямар ямар боломжууд байна вэ?

Боловсролын хэлтсээс элсэлтийн тойргийг шинэчлэн тохируулах шаардлага заримдаа гардаг. Өөрөөр хэлбэл энэхүү шинэчилсэн хил хязгаараар хүүхэд нь аль хэдийнэ харьяаллынхаа сургуульд элссэн гэр бүлүүд энэ харьяаллаасаа хасагддаг. Энэ тохиолдолд тухайн гэр бүл buffer болон сар-ын тоо хэтрэхийг үл харгалзан тухайн сургуульдаа бусад хүүхдүүдээ элсүүлэх боломжтой.

Манай хүүхэд NSW мужийн улсын сургуульд хамран сургах тойргийн бус элсэгч болон элссэн. Харин одоо өөр нэг хүүхдээ энэ сургуульд элсүүлж болох болов уу?

Энэ нь тухайн сургуулийн хүчин чадлаас хамаарна:

- Хэрвээ тухайн сургууль **buffer-ын хязгаарыг давах болоогүй** бол нэг гэрийн хүүхдүүдийг нэг сургуульд элсүүлэх боломжтой байх ёстой. Учир нь өмнө элссэн сурагчдын ах, эгч дүү нар бусад харьяаллын бус элсэгчдээс давуу эрх эдэлнэ.

- Хэрвээ тухайн сургууль **buffer –таа дөхсөн** бол сургууль харьяаллын бус элсэлтийг зохион байгуулах комисс байгуулах бөгөөд тус комисс харьяаллын бус элсэгчийн өргөдлийн тоо buffer–ын тооноос давсан тохиолдолд эдгээр харьяаллын бус элсэлтийн өргөдлүүд дээр анхаарч ажиллана. Энэ тохиолдолд, мөн өмнө дурдсанчлан, тус сургуулийн сурагчдын харьяаллын бус ах, эгч дүү нарын өргөдөл бусад өргөдлөөс давуу эрх эдэлнэ.
- Хэрвээ тухайн сургуулийн элсэлтийн **хүчин чадал дүүрсэн** бол хүндэтгэх шалтгаангүй л бол харьяаллын бус сурагч элсүүлэхгүй.

Би харьяаллын бус сургуульд 2020 онд хүүхдээ сургах зөвшөөрөл авсан байгаа. Харин одоо энэ асуудал яах бол?

Элсэлт нь хэвээр байна. Term 4 2019 өмнө элсэх зөвшөөрлөө авсан бөгөөд 2020 оноос суралцаж эхлэх харьяаллын бус элсэгчдэд энэхүү журам нөлөөлөхгүй.

Манай харьяаллын бус сургуулийн элсэлтийн шалгуур үзүүлэлт юу юу байх вэ?

Харьяаллын бус сурагч элсүүлэх боломжтой сургуулиуд хэрвээ эрэлтийн тоо buffer –ын орон тооноос давсан тохиолдолд Харьяаллын бус элсэгчийг сонгон элсүүлэх комисс байгуулж ажиллана.

Сонгон шалгаруулах шалгуур үзүүлэлтийг олон нийтэд нээлттэй болгох шаардлагыг сургуулиуд хангасан байх ёстой.

Миний нөхцөл байдал хүндэвтэр бөгөөд би энэ сургуулийг хүүхэддээ хамгийн тохиромжтой сургууль гэж бодож байгаа. Бид энэ сургуулийн хамран сургах тойрогт амьдардаггүй. Би яавал дээр вэ?

Бид хүн бүрийн хувийн нөхцөл байдал адилгүй гэдгийг ойлгож ажилладаг. Тэрхүү нөхцөл байдал үнэхээр хүндэтгэх шалтгаантай эсвэл давагдашгүй хүчин зүйлээр нөхцөлдсөн тохиолдолд бид таны өргөдөл дээр онцгой анхаарч ажиллана.

Хэрвээ тийм бол та харьяаллынхаа сургуулийн захиралтай уулзаж асуудлаа ярилцаарай.

Холбоо барих

Ерөнхий асуулт байвал 1300 679 332 дугаар болон DoEinfo@det.nsw.edu.au - е-мэйлээр холбогдон асуугаарай.

Элсэлттэй холбоотой асуултыг харьяаллынхаа сургуулиас асууна. Сургуультай хэрхэн холбогдох мэдээллийг дараах холбоосоор орж авна уу:

<https://education.nsw.gov.au/public-schools/going-to-a-public-school/finding-a-public-school>

Утсан орчуулгын үйлчилгээ

Хэрвээ танд сургуультай холбогдох орчуулагчийн тусламж хэрэгтэй бол 13 14 50 дугаарт залгаж Орчуулгын Албанаас төрөлх хэлээрээ орчуулагч авья гэж хэлээрэй. Операторт та утасны дугаараа үлдээснээр оператор таньд туслах орчуулагчийг олж тантай эргэн холбох болно. Энэ үйлчилгээ үнэ төлбөргүй.



Сургууль хамт олны мөрдөх Дүрэм



Collaborative. Respectful. Communication.
Хамтарсан. Хүндэтгэлтэй. Харилцаа холбоо.

NSW муж дахь улсын сургуулиуд нь сурагчдын сурах орчин нөхцөл нь хамтарсан, дэмжлэгтэй, харилцан уялдаа холбоотой байгаа эсэхт ач холбогдол өгөн ажилладаг төдийгүй энэхүү дүрэмд эцэг эх, асран халамжлагч, сурган хүмүүжүүлэгчид болон сургуулийн ажилтны хариуцлагыг тусгайлан зааж өгсөн байдаг

Бид нэг нэгэнтэйгээ харилцан хүндэтгэлтэйгээр харьцдаг.

Сургуулиуд ямар орчныг бүрдүүлдэг вэ

NSW мужийн улсын сургуулиуд нь сурагчдын суралцах нөхцөлийг дэмжсэн эерэг орчинг бий болгохын тулд сурагчид, сургуулийн ажилчин албан хаагчид болон нийт хамт олныг дэмжиж ажилладаг.

Эцэг эхчүүд болон сургууль хамтран ажилласнаар хамгийн чанартай боловсролыг бий болгодог.

Сургууль хамт олны мөрдөх дүрэм нь NSW Department of Education буюу тус мужийн боловсролын тэнхимийн 2018 – 2022 оны стратегийн төлөвлөгөөтэй нийцсэн байдаг.



Эерэг орчин

Эерэг суралцах орчныг бүрдүүлэн, сурагчдын суралцах явц болон сургуулийн мэдээллийг эцэг эх болон асран хамгаалагчдад байнга мэдээлж байх нь NSW мужийн улсын сургуулиудын хувьд ихээхэн чухал юм.

Эцэг эх болон асран хамгаалагчид биднээс юуг хүлээж болох вэ?

- Сурагчийн сурах орчныг дэмжин бидэнтэй хамтран ажиллахад танд манай сургуулиудын хаалга үргэлж нээлттэй байх болно.
- Сургуулийн ажилтны зүгээс, хэрэгтэй мэдээллийг цаг алдалгүй эелдэг байдлаар танд хүргэж байх болно.
- Сургуулийн ажилтантай тогтоох мэргэжлийн харилцаа нь ил тод, шударга, харилцан хүндэтгэлтэй байдал дээр суурилсан байна.
- Хүн бүртэй тэгш харьцана. Бид ялгаатай байдлыг хүндэтгэн ойлгож, хүлээцтэй хандахыг зорьдог.

Бид сурагчид болоод багш ажилчдын сайн сайхныг чухалчлан авч үздэг.

Аюултай зан байдал

нь манай сургуулиудад хүлээн зөвшөөрөгддөггүй.

Бид сургуультай хамтран ажилладаг

NSW мужийн улсын сургуулиуд багш ажилтан, сурагчид гэх мэт хамт олны бүхий л гишүүдэд хүндэтгэлтэйгээр хандсан суралцах орчин бүрдүүлэх тал дээр анхааран ажилладаг.



Бид хамтран
сурах орчинг бий
болгон ажилладаг

Бид бүгдээрээ
өөрсдийн
гэсэн үүрэг
оролцоотой

Сурагчийн
суралцах
чадамжийг
дэмжихийн тулд
бид бүхий л
талуудтай хамтран
ажилладаг.

Манай сургуулиудтай харилцаа холбоотой байх

Манай ажилчид танд бүрэн анхаарлаа хандуулан тантай харилцах цагийг тусгайлан гаргах болно. Хэрэв манай ажилтан хичээл зааж байх эсвэл өөр ямар нэгэн ажил хийж байвал таны асуултанд нэн даруй хариулах боломжгүй байж болохыг анхааралдаа авч үзнэ үү.

Манай сургуулиудтай бичгээр холбогдохыг, уншихад хялбар, тохиромжтой, амар арга гэж бид үздэг. Та сургуультайгаа и-мэйл буюу цахим шуудан, олон нийтийн цахим сүлжээг ашиглан зөв боловсоноор харьцаж, сургуульд зохиогдож буй арга хэмжээнүүдийн мэдээллүүдийг авах боломжтой.

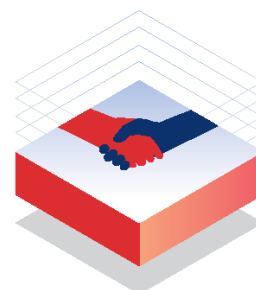
Эцэг эх, асран хамгаалагчид болон сурагчдын санал гомдлыг бид хэрхэн барагдуулдаг талаарх хэрэгтэй мэдээллүүдийг доорх холбоосоор харна уу.

<https://education.nsw.gov.au/about-us/rights-and-accountability/complaints-compliments-and-suggestions/guide-for-parents-carers-and-students>

Хүндэтгэлтэй харилцаа бол эрх

Ажлын байрандаа хүн бүр хүндлэгдэх эрхтэй. Зохисгүй авир, доромжилсон зан үйл нь манай сургуулиудад огт хүлээн зөвшөөрөгддөггүй, байх ёсгүй үйлдэл мөн.

Манай сургуулиуд нь зохисгүй харилцаа үүссэн нөхцөлд сурагчид, ажилчин албан хаагчдын эрүүл мэнд болоод сайн сайхны төлөө зохих арга хэмжээ авах болно. Үүнд тухайн хүнийг сургуультай холбогдохыг хориглох арга хэмжээ авч болох бөгөөд илүү ноцтой асуудлууд дээр NSW мужийн цагдаад хандах хүртэл арга хэмжээ авдаг болно.



Зохисгүй харилцаанд доорх авир үйлдлүүд хамаарагдаж болох ч зөвхөн үүгээр хязгаарлагдахгүй:

- Ууртай түрэмгий эсвэл айлган заналхийсэн үйлдэл, жишээлбэл хүч хэрэглэх, заналхийлсэн дохио зангаа үзүүлэх эсвэл биед хэт ойртох, хүрэх гэх мэт
- Ууртай түрэмгий эсвэл айлган заналхийсэн үг хэллэг хэрэглэх. Үүнд бүдүүлэг хараалын үг хэрэглэх, арьс өнгө болон хүйсээр ялгаварлан гадуурхсан, доромжилсон байдлаар үзэл бодлоо илэрхийлэх.
- Сургуулийн ажилтан, багш сурагчидтай тэдний шашин шүтлэг болон хөдөлмөрийн чадваргүй зэргээс нь шалтгаалан өөрөөр харьцах.
- Зохисгүй болон цагийг дэмий үрсэн харилцаа.



Хамтарсан.
Хүндэтгэлтэй.
Харилцаа холбоо.

School Community Charter


education.nsw.gov.au - Mongolian 2

Too sick for school?



Generally if your child feels unwell, keep them home from school and consult your doctor. This chart and the information it contains is not intended to take the place of a consultation with your doctor.

Bronchitis	Symptoms are coughing, a runny nose, sore throat and mild fever. The cough is often dry at first, becoming moist after a couple of days. There may be a slight wheeze and shortness of breath. A higher fever (typically above 39°C) may indicate pneumonia.	 ... until they are feeling better. Antibiotics may be needed.
Chickenpox (Varicella)	Slight fever, runny nose, and a rash that begins as raised pink spots that blister and scab.	 ... for 5 days from the onset of the rash and the blisters have dried.
Conjunctivitis	The eye feels 'scratchy', is red and may water. Lids may stick together on waking.	 ... while there is discharge from the eye unless a doctor has diagnosed a non-infectious cause.
Diarrhoea (no organism identified)	Two or more consecutive bowel motions that are looser and more frequent than normal and possibly stomach cramps.	 ... for at least 24 hours after diarrhoea stops.
Fever	A temperature of 38.5°C or more in older infants and children.	 ... until temperature is normal.
Gastroenteritis	A combination of frequent loose or watery stools (diarrhoea), vomiting, fever, stomach cramps, headaches.	 ... for at least 24 hours after diarrhoea and/or vomiting stops.
German measles (Rubella)	Often mild or no symptoms: mild fever, runny nose, swollen nodes, pink blotchy rash that lasts a short time.	 ... for at least 4 days after the rash appears.
Glandular Fever (Mononucleosis, EBV infection)	Symptoms include fever, headache, sore throat, tiredness, swollen nodes.	 ... unless they're feeling unwell.
Hand, Foot and Mouth Disease (HFMD)	Generally a mild illness caused by a virus, perhaps with a fever, blisters around the mouth, on the hands and feet, and perhaps the nappy area in babies.	 ... until all blisters have dried.
Hayfever (Allergic rhinitis) caused by allergy to pollen (from grasses, flowers and trees), dust mites, animal fur or hair, mould spores, cigarette smoke	Sneezing, a blocked or runny nose (rhinitis), itchy eyes, nose and throat, headaches.	 ... unless they feel unwell or are taking a medication which makes them sleepy.
Head lice or nits* (Pediculosis)	Itchy scalp, white specks stuck near the base of the hairs; lice may be found on the scalp.	 ... while continuing to treat head lice each night. Tell the school.

Hepatitis A	Often none in young children; sudden onset of fever, loss of appetite, nausea, vomiting, jaundice (yellowing of skin and eyes), dark urine, pale stools.	 ... for 2 weeks after first symptoms (or 1 week after onset of jaundice). Contact your doctor before returning to school.
Hepatitis B	Often no symptoms in young children. When they do occur, they can include fever, loss of appetite, nausea, vomiting, jaundice (yellowing of skin and eyes), dark urine.	 ... if they have symptoms. Contact your doctor before returning to school.  ... if they have a chronic infection (not the first outbreak) and no symptoms.
Impetigo (School sores)	Small red spots change into blisters that fill up with pus and become crusted; usually on the face, hands or scalp.	 ... until antibiotic treatment starts. Sores should be covered with watertight dressings.
Influenza	Sudden onset fever, runny nose, sore throat, cough, muscle aches and headaches.	 ... until well.
Measles	Fever, tiredness, runny nose, cough and sore red eyes for a few days followed by a red blotchy rash that starts on the face and spreads down the body and lasts 4 to 7 days.	 ... for at least 4 days after the rash appears.
Meningococcal Disease	Sudden onset of fever and a combination of headache, neck, stiffness, nausea, vomiting, drowsiness or rash.	Seek medical attention immediately. Patient will need hospital treatment. Close contacts receive antibiotics.
Molluscum Contagiosum	Multiple small lumps (2–5mm) on the skin that are smooth, firm and round, with dimples in the middle. In children, occur mostly on the face, trunk, upper arms and legs. Symptoms can last 6 months to 2 years.	
Mumps	Fever, swollen and tender glands around the jaw.	 ... for 9 days after onset of swelling.
Ringworm* (tinea corporis)	Small scaly patch on the skin surrounded by a pink ring.	 ... for 24 hours after fungal treatment has begun.
Runny nose or common cold		 ... unless there are other symptoms such as fever, sore throat, cough, rash or headache. Check with school.
Scabies*	Itchy skin, worse at night. Worse around wrists, armpits, buttocks, groin and between fingers and toes.	 ... until 24 hours after treatment has begun.
Shigella	Diarrhoea (which may contain blood, mucus and pus), fever, stomach cramps, nausea and vomiting.	 ... until there has not been a loose bowel motion for 24 hours. Antibiotics may be needed.
Slapped Cheek Syndrome (Parvovirus B19 infection, fifth disease, erythema infectiosum)	Mild fever, red cheeks, itchy lace-like rash, and possibly cough, sore throat or runny nose.	 ... as it is most infectious before the rash appears.
Whooping Cough (Pertussis)	Starts with a running nose, followed by persistent cough that comes in bouts. Bouts maybe followed by vomiting and a whooping sound as the child gasps for air.	 ... until the first 5 days of an antibiotic course has been completed. Unimmunised siblings may need to stay home too until treated with an antibiotic.
Worms (Threadworms, pinworms)	The main sign of threadworms is an itchy bottom. Sometimes children feel 'out of sorts' and do not want to eat much. They may also have trouble sleeping, due to itching at night.	 ... and tell the school as other parents will need to know to check their kids.

***It is important that the rest of the family is checked for head lice, scabies and ringworm**



Information provided by NSW Health.

© Owned by State of NSW through the Department of Education and Communities 2012. This work may be freely reproduced and distributed for non-commercial educational purposes only. Permission must be received from the department for all other uses.

2/2



**TASK: БИД ТАНЫ
ХҮҮХДИЙГ
БҮРТГЭЖ
АВСААР БАЙНА.**

Хичээлээс гадуурх сургалт (байнгын болон түр зуурын)

- Сургууль дээр байрлалтай
- Хүүхэд хамгаалал, анхан шатны түргэн тусламж үзүүлэх чадвартай хамт олон
- Эрүүл хоол, зууш
- Гэрийн даалгавар давтуулах, уншуулах, тоглох чөлөөт цаг
- Хөгжилтэй боловсролын хөтөлбөрүүд
- Засгийн газрын зөвшөөрөлтэй

АНХААР! TASK нь манай сургуулиас тусдаа биеэ даасан байгууллага бөгөөд хүүхдээ бүртгүүлэх мэдээлэл авах талаар манай сургуулийн **ОРАНЖ** ангид үйл ажиллагаагаа явуулж буй тус байгууллагын хамт олонд хандана уу.

t: 1300 827 500
e: enrol@task-kids.com.au

**THE —
AFTER
SCHOOL
KLUB —**

МАНАЙ СУРГУУЛЬД ТАВТАЙ МОРИЛЖ ХӨГЖИЛТЭЙ ЦАГИЙГ ӨНГӨРҮҮЛЭЭРЭЙ!





Боловсролын хэлтсээс орчуулагдсан
бусад эх сурвалж материалуудыг
доорх холбоосоор орж харна уу:
education.nsw.gov.au/back-to-school